

1. Obiekt

89/M

D.ŁAŻNIA W ZESPOLE FABRYKI WŁÓKIENNICZEJ MOESA (24)  
OB. KAPLICA W SAMODZIELNYM PSYCHIATRYCZNYM ZAKŁADZIE OPIEKI  
ZDROWOTNEJ

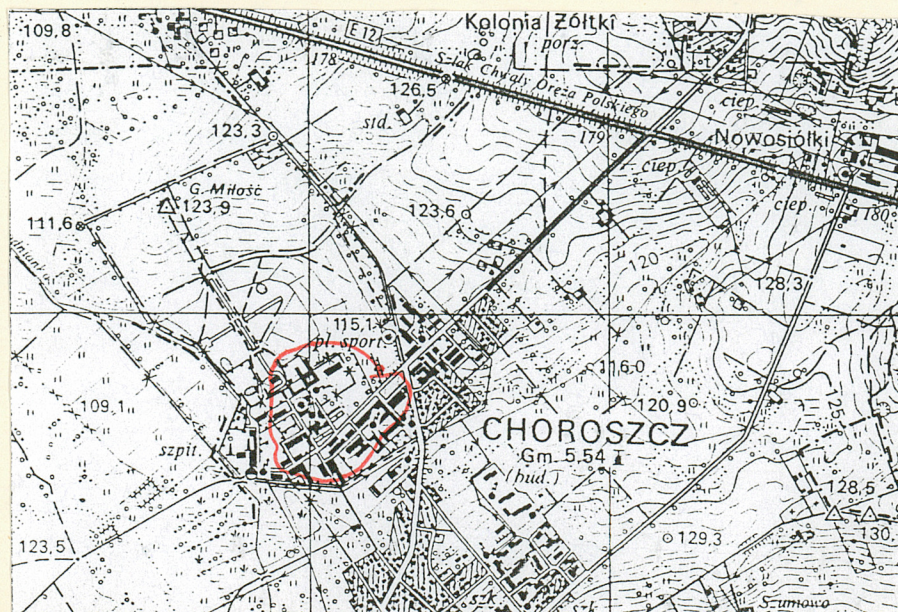
2. Czas powstania

po 1900r.

3. Miejscowość

CHOROSZCZ

11. Zdjęcia, rzut, przekrój, sytuacja, orientacja



4. Adres

Choroszcz  
Pl.Z.Brodowicza 1

nr hipoteczny .....

5. Przynależność administracyjna

województwo białostockie

gmina

Choroszcz pow. BIAŁYSTOK

6. Poprzednie nazwy miejscowości

7. Przynależność administracyjna

1 VI 1975

województwo

białostockie

powiat

Białystok

8. Właściciel i jego adres

Samodzielny Publiczny Psychiatryczny Zakład Opieki Zdrowotnej  
im. St. Deresza, Choroszcz  
Pl.Z.Brodowicza 1

9. Użytkownik i jego adres

10. Rejestr zabytków

A-521

Nr

20.07.1984r.

data

nie wyznaczono w dca

## 12. Autorzy, historia obiektu, określenie stylu

Około 1840r. Chrystian August Moes, Niemiec z Nadrenii przejął choroską manufakturę, przekształcając ją w kolejnych latach, w największą w okręgu białostockim fabrykę sukna i kotrów. W latach 60-tych zarządzającym był Alfred August Moes, w latach 90-tych Karol August Moes. Po wybuchu I wojny światowej, w 1915r. powstała w Białymstoku Komisja Rekwizycyjno-Szacunkowa likwidująca wszystkie zakłady przemysłowe. Maszyny, część surowców i towarów wywieziono w głąb Rosji. Właściciele wraz z pracownikami pochodzenia niemieckiego zostali deportowani do Wittebska. W 1929r. zniszczoną fabrykę wraz z folwarkiem zakupił Białostocki Związek Międzykomunalny do budowy i prowadzenia Zakładu Psychiatrycznego w Choroszczu. Po II wojnie światowej budynki fabryczne przekazane ZOZ Szpitalowi Psychiatrycznemu w Choroszczu. W latach 50-tych XXw. w centralnej części budynku d. łaźni mieścił się magazyn materiałów budowlanych, w części pn.-wsch.-prosektorium, część pd.-zach. nie była użytkowana. W latach następnych świetlica, do początku lat 80-tych także kino "Zdrowie"

## 13. Opis (sytuacja, materiał i konstrukcja, rzut, bryła, elewacje, wnętrza, wyposażenie, instalacje)

### Sytuacja:

Usytuowana w pn.-zach. kwartale, w zespole dawnych budynków produkcyjnych, po stronie pn. dawnej drogi do Ruszczan, ścianą wschodnią przylega do muru fabrycznego.

### Materiał, konstrukcja, technika:

Murowana z cegły ceramicznej na zaprawie wapiennej, otynkowana, malowana. Cokoł kamienny na zaprawie wapiennej, otynkowany. W części środkowej sklepienie żelbetowe, łukowe, z żelbetowymi żebrami podpierającymi więźbę dachową. Żebra równoległe do ściany kominowej biegną od sklepienia do spodu krokwi. Pozostałe żebra u węzłowi połączone są ze sklepieniem, pośrodku kalenicy przebiegają ponad sklepieniem. W przybudówkach pn.-wsch. i poł.-zach. płaski strop betonowy. Więźba dachowa drewniana, krokwiowa. Pokrycie dachowe-pierwotnie dachówka ceramiczna, ob. blacha ocynkowana. Posadzka betonowa. Stolarka okienna wtórna, ob. drewniana, pierwotnie okna stałe, pojedyncze, metalowe, w głębokich rozglifieniach. Okna 4-podziałowe o półkolistych nadświetlami. Nadświetla ob. ślepe, pozostawione w formie płycin. Stolarka drzwiowa drewniana. Drzwi 2-skrzydłowe z nadświetlami, płycinowe oraz opierzone deskami.

### Rzut; bryła:

Trójdzielna na planie wydłużonego prostokąta, w części środkowej zryzalitowanego. Parterowa, niepopiwniczona, składająca się z nieco szerszej, dłuższej i wyższej części centralnej i dwóch bocznych aneksów, od wsch. i zach. Dach w części środkowej 4-spadowy, z charakterystycznymi wysokimi kominami, nad częściami bocznymi 2-spadowy.

### Elewacje:

z gzymsem koronującym z wydzielonym cokołem. Frontowa, południowa-w aneksie zachodni prostokątny otwór drzwiowy, z tynkowaną opaską wokół nadświetla. Część centralna 5-osiowa, z wtórnym otworem drzwiowym na czwartej osi. Otwory okienne wysokie, zamknięte półkoliście, w opaskowych tynkowanych obramieniach-nad nadświetlami półkolisty płaskie archiwolty z kluczami. Aneks wschodni 4-osiowy. Na 1 i 2 osi otwory okienne mniejsze, w oprawie architektonicznej j.w. Na 3-osi prostokątny otwór drzwiowy, z tynkowaną opaską wokół nadświetla, na 4-tej wtórnie przedłużony otwór okienny z wbudowanymi w dolnej części drzwiami. Elewacje boczne-wsch. i zach. zwieńczone trójkątnymi szczytami. W elewacji zach. otwory okienne w 2 strefach, po dwa. Dolne większe zamknięte odcinkowo, z ramowymi, tynkowymi opaskami wokół nasady łuków, góra lekko nadwieszonymi. U góry prostokątne, wąskie okienka strychowe. Nad nimi ramowe, tynkowe obramienia.

ciąg dalszy na wkładce nr 1

14. Kubatura

1810 m<sup>3</sup>

15. Powierzchnia użytkowa

326 m<sup>2</sup>

16. Przeznaczenie pierwotne.

łaźnia

17. Użytkowanie obecne

kaplica

19. stan zachowania (fundamenty, ściany zewnętrzne, ściany wewnętrzne, sklepienia, stropy, konstrukcje dachowe, pokrycie dachu, wyposażenie i instalacje)

18. Prace budowlane i konserwatorskie, ich przebieg i dokumentacja

20. Najpilniejsze postulaty konserwatorskie

21. Akta archiwalne (rodzaj akt, numer i miejsce przechowania)

24. Uwagi różne

22. Bibliografia

25. Opracował

tekst mgr Zofia Cybulko, październik 1998r.

imię, nazwisko, data, podpis

plany, rysunki mgr Zofia Cybulko, październik 1998r.

imię, nazwisko, data, podpis

zdjęcia fotograf. mgr Zofia Cybulko, listopad 1998r.

imię, nazwisko, data, podpis

miejsce przechowania negatywów

**Karta po wypełnieniu podlega ochronie na podstawie przepisów prawa autorskiego**

23. Źródła ikonograficzne i fotografia (rodzaj, miejsca przechowania sygnatury)

26. Adnotacje o inspekcjach, informacje o zmianach (daty, imiona i nazwiska wypełniających)

27. Załączniki

1. Miejscowość CHOROSZCZ	2. Obiekt (nazwa jak w karcie) d. kładnia w Zespole fabryki wiókienniczej Moesa ob. kaplicaw SPZOZ	3. Zawartość wkładki (nazwa obiektu lub materiału uzupełniającego) dokończenie punktu 13, fotografie
-----------------------------	---	---

Elewacja wschodnia z analogicznymi oknami w strefie górnej. Dolna z jednym, prostokątnym otworem okiennym. Do narożnika południowego przylega mur. Elewacja północna-tylna: Aneks wschodni 2-osiowy z wejściem poprzedzonym betonowym, nadwieszonym podestem ze schodami oraz dużym, zamkniętym odcinkowo otworem okiennym z ramowym, tynkowym obramieniem z kluczem. Elewacja części centralnej analogiczna do strony południowej, aneks zachodni 4-osiowy, z otworami okiennymi zamkniętymi odcinkowo, u góry, z ramowymi, tynkowymi opaskami z kluczem.

Wnętrze:

adaptowane do funkcji kaplicy.

Wyposażenie: brak oryginalnego wyposażenia

Instalacje: elektryczna

Wkładkę założył: mgr Zofia Cybulko, listopad 1998r.  
(imię nazwisko, data)

Wzór ODZ 1978 r.

Miejsce przechowywania negatywów: .....

LZCzr. Biała Podl. z. 759 90 5000



1. Miejscowość

CHOROSZCZ

2. Obiekt (nazwa jak w karcie)

d. Łazienka, w zespole fabryki  
wł. Moesa, ob. kaplica w SPZOZ

3. Zawartość wkładki (nazwa obiektu lub materiału uzupełniającego)

plan sytuacyjny, fotografie

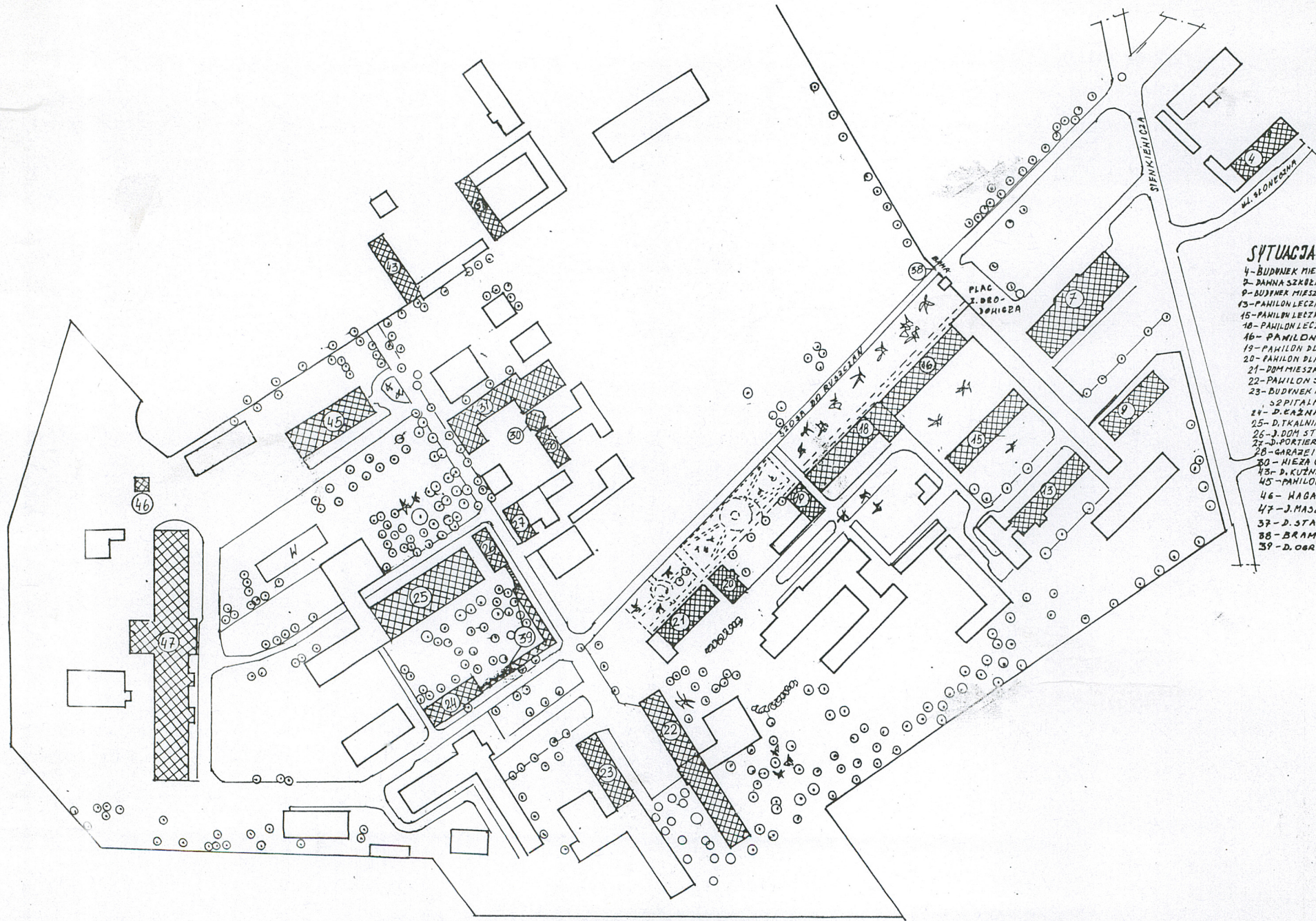


Wkładkę założył: mgr Zofia Cybulko, listopad 1998r.  
(imię nazwisko, data)

Wzór ODZ 1978 r.

Miejsce przechowywania negatywów: .....

LZGraf. Biała Pól. z. 759 90 5000



**SITUACJA SKALA 1:2000**

- 4- BUDYNEK MIESZKALNY, ul. SEWERSKA 28, K. ŻEK.
- 5- BAHNA SZKŁA, ob. SZKŁA PODSTAWNA, 1882r.
- 9- BUDYNEK MIESZKALNY, ul. SIENKIEWICZA 23, 1917r.
- 13- PAVILON LECZNICZY PRZY BRAMIE, ob. DDDZ. IA
- 15- PAVILON LECZNICZY PRZY BARMIE, ob. DDDZ. IIA
- 18- PAVILON LECZNICZY PRZY BRAMIE
- 16- PAVILON SZPITALNY PRZY BRAMIE
- 19- PAVILON DLA CHORYCH, ob. LABORATORIUM
- 20- PAVILON DLA CHORYCH, ob. SKLEP
- 21- DOM MIESZKALNY NR 21, ob. DDDZ. IIC, K. 18.
- 22- PAVILON SZPITALNY NR 22, ob. DDDZ. IIA
- 23- BUDYNEK MIESZKALNY NR 23, ob. PAVILON SZPITALNY, ok. 1880r.
- 24- D. KAZNIA, ob. KAPLICA
- 25- D. KAZNIA, ob. PAVILON SZPITALNY
- 26- J. DOM STRÓŻA, ob. KUCHNIA
- 27- J. PORTIERNIA, ob. STOLARNIA
- 28- GARAZE IMAGAZYN PRZY NIEZ. CIŚNIEN.
- 30- NIEZ. CIŚNIEK
- 35- D. KUCHNIA, ob. WARSZTATY ROLN.
- 45- PAVILON SZPITALNY
- 46- WAGA
- 47- J. MASZYNOWNIA, ob. PRALNIA I KUCHNIA
- 37- D. STACJA
- 38- BRAMA
- 39- D. OBRÓDZENIE



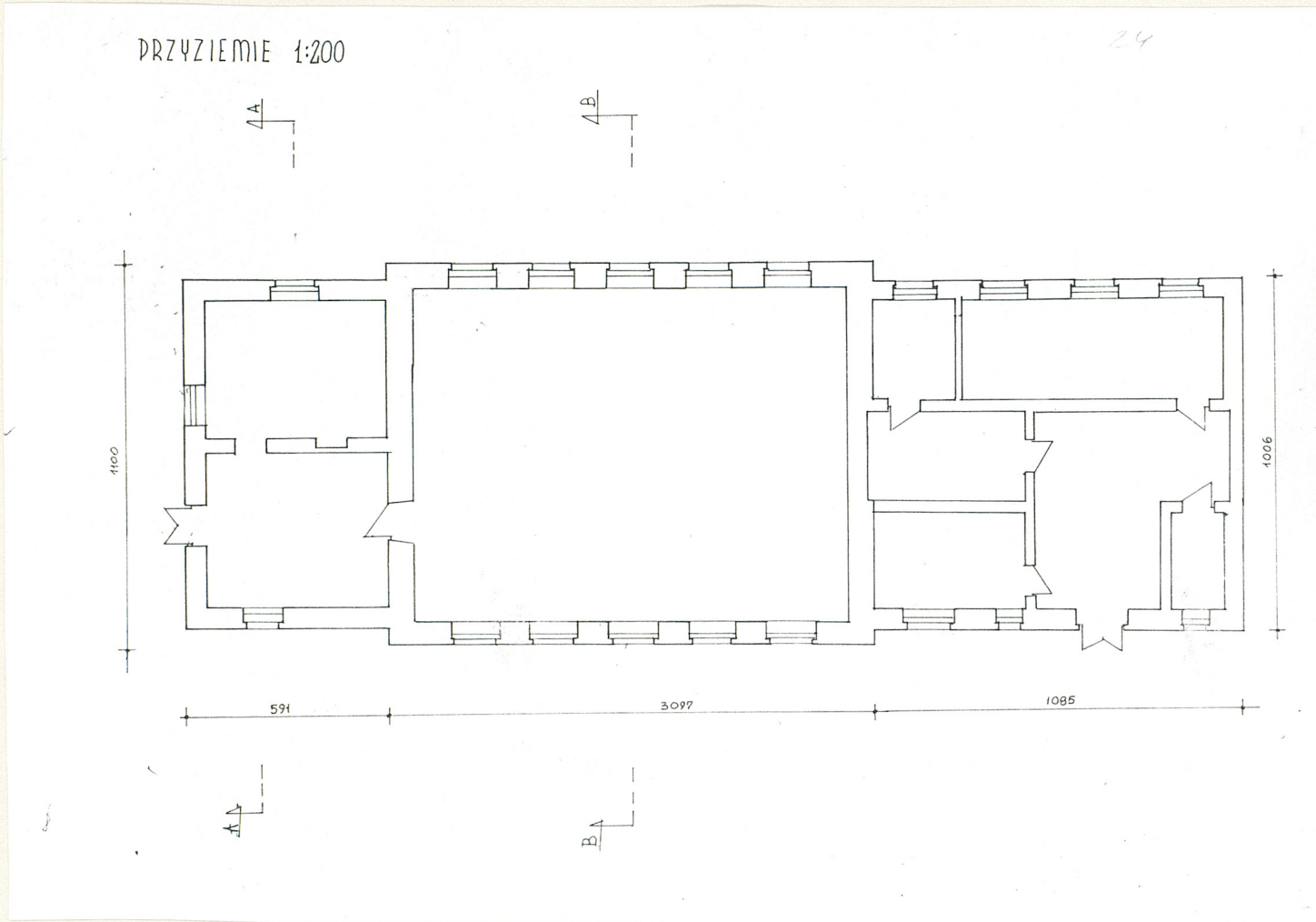
1. Miejscowość

2. Obiekt (nazwa jak w karcie)  
 działnia w zespole fabryki  
 włókienniczej Moesa, ob.  
 kaplica w SPZOZ

3. Zawartość wkładki (nazwa obiektu lub materiału uzupełniającego)

rzut przyziemia, przekroje, fotografie

CHOROSZCZ



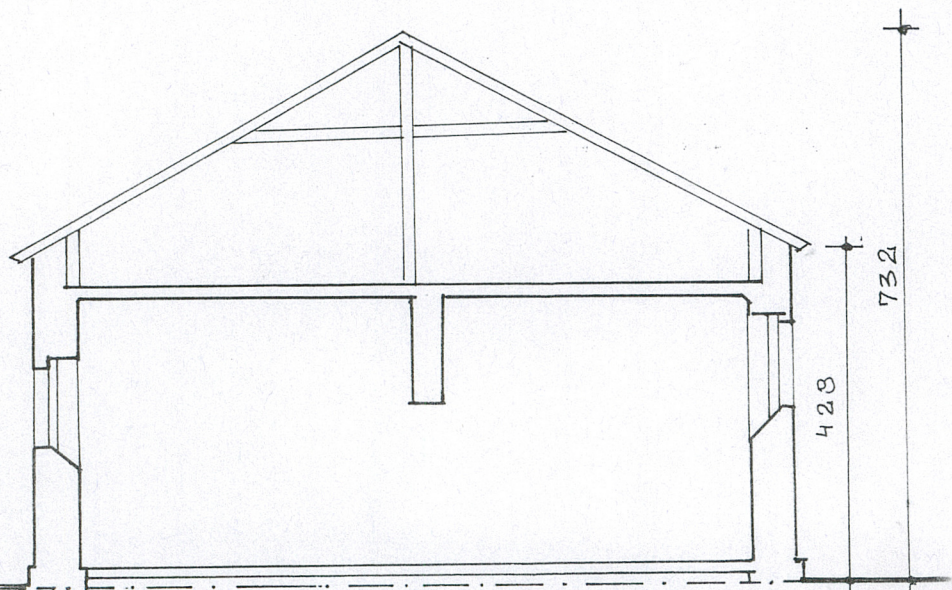
Wkładkę założył: mgr Zofia Cybulko, listopad 1998r.  
 (imię nazwisko, data)

Wzór ODZ 1978 r.

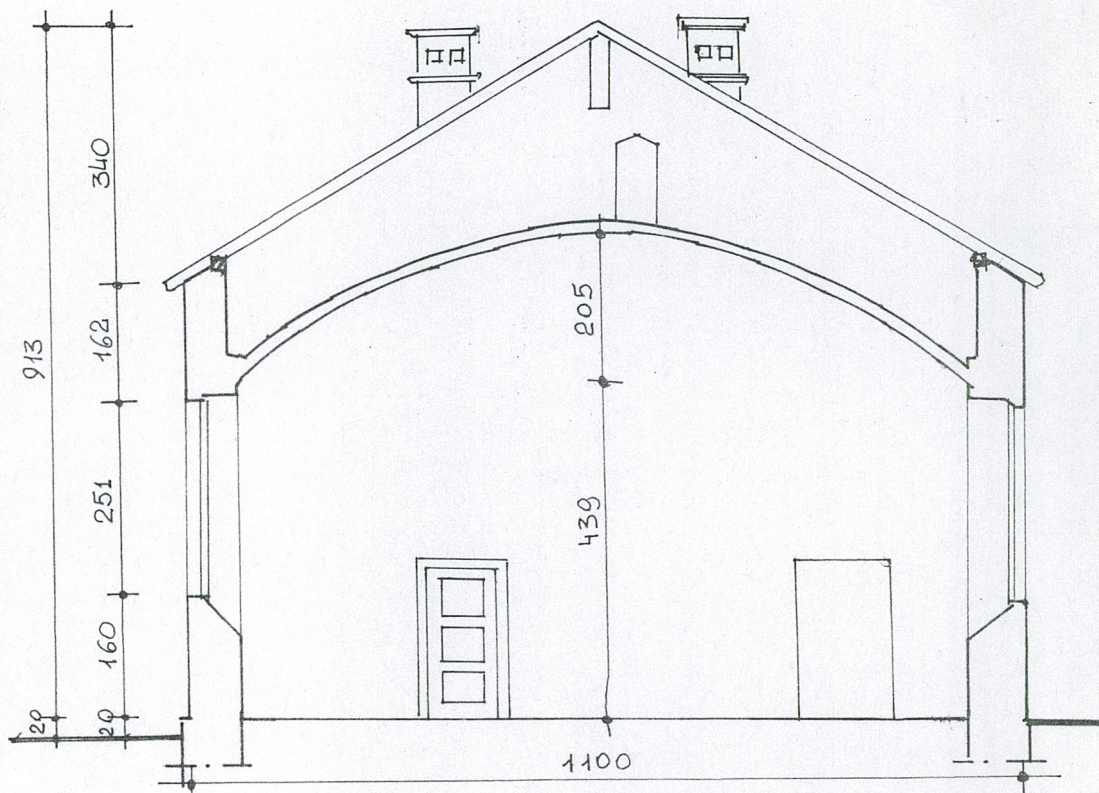
Miejsce przechowywania negatywów: .....

LZGraf. Biata Pocz. z. 759 90 5000

# PRZEKRÓJ A-A 1:100



# PRZEKRÓJ B-B 1:100



Wzrostki: .....

(imię, nazwisko, data)

Miejsce przechowywania rysunków: .....

Ulica Bielska Półn. 2 750 50 50 0